

# NUTZUNGSHINWEISE

## ALLES FÜR EINEN ENTSPANNTEN AUFENTHALT IM TOPFHAUS

Wir von der gemeinnützigen ‚Topfhaus Stiftung Kiel‘ freuen uns, Sie hier im Topfhaus begrüßen zu dürfen und wünschen einen angenehmen Aufenthalt.


Da das Topfhaus durch uns ausschließlich ehrenamtlich betreut wird, ist es erforderlich, dass unsere Mieter die nachfolgenden Regelungen akzeptieren und einhalten. Die Mieter haften dafür, dass alle Gäste und an der Veranstaltung beteiligten Personen diese Regelungen einhalten. Dies bestätigen Sie mit der Unterzeichnung des Mietvertrages.

Auch die schönste Feier / Veranstaltung ist einmal vorbei. Wir bitten Sie, dann insbesondere auf Folgendes zu achten:

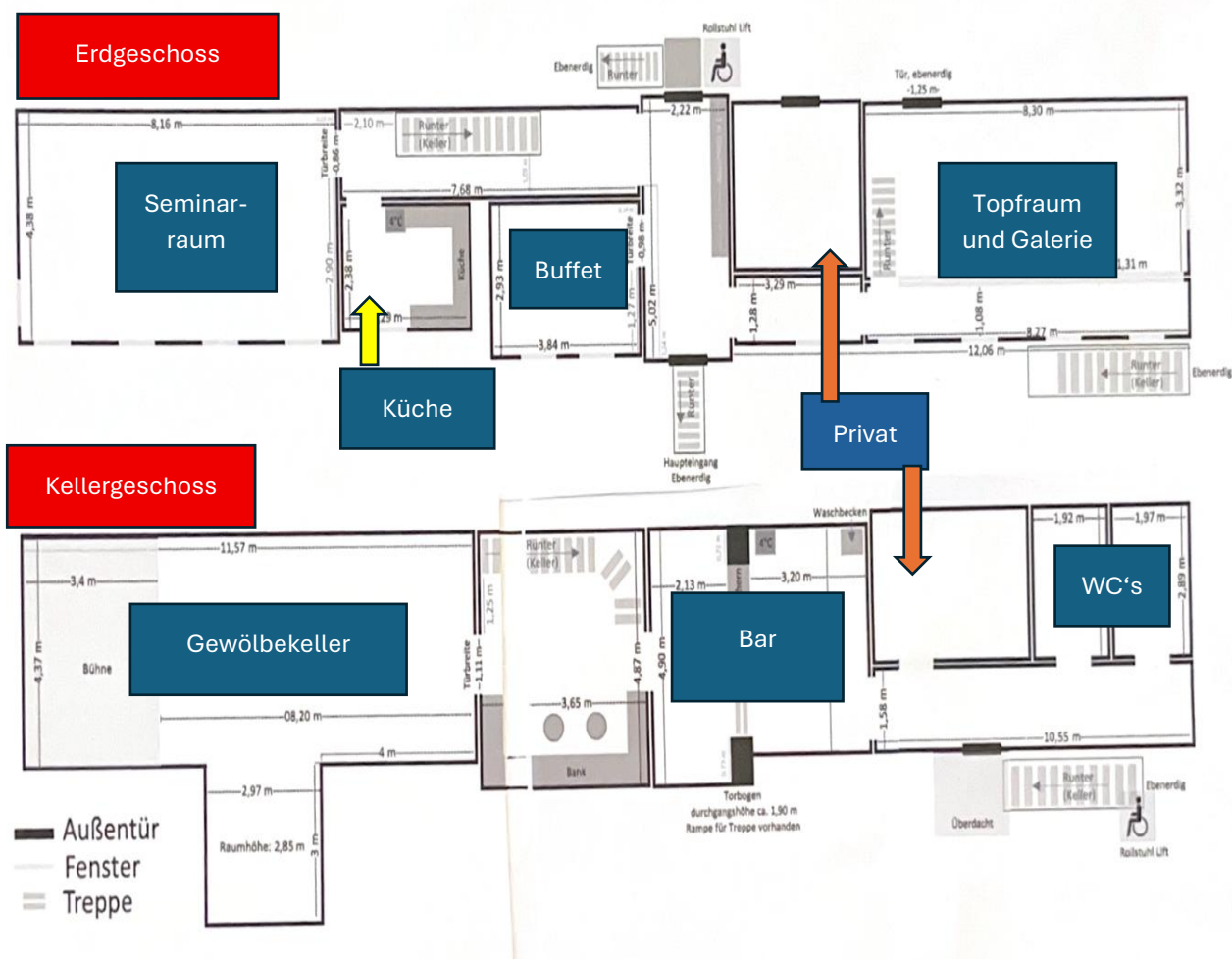
- Kühlschrank und Gefrierschrank leeren.
- Geschirr, Gläser und Besteck säubern und an ihren Platz zurückstellen.
- Der Geschirrspüler muss leer sein.
- Falls nötig: Backofen reinigen.
- Elektrogeräte ausschalten (außer Kühl- und Gefrierschrank).
- Restliche Lebensmittel und Getränke entsorgen.
- Leergut entsorgen.
- Hausmüll in der dafür vorgesehenen Restmülltonne entsorgen.  
(diese steht am Anfang der Zufahrt zum Topfhaus)
- Verlassen Sie das Topfhaus besenrein.
- Stellen Sie bitte sicher, dass sämtliche Türen und Fenster, bevor Sie den Schlüssel abgeben oder in der Schlüsselbox deponieren, verschlossen sind.

## INFORMATIONEN ZUM GEBRAUCH UND ZUM UMGANG MIT DEN RÄUMEN, DEREN AUSSTATTUNG UND DER TECHNIK IM EINZELNEN

Die zur Miete angebotenen Räume und deren Ausstattung sind auf den folgenden Seiten ausführlich beschrieben. Ihr Zustand (zu Beginn der Miete) ist anhand zahlreicher Fotos dokumentiert.

Mit einem roten Kreuz  sind diejenigen Fotos oben links gekennzeichnet, auf denen bei Beendigung des Mietverhältnisses der wiederherzustellende Zustand abgebildet ist. **(siehe nachstehendes Beispielfoto).**





## INHALT

<b>NUTZUNGSHINWEISE .....</b>	<b>1</b>
<b>INFORMATIONEN ZUM GEBRAUCH UND ZUM UMGANG MIT DEN RÄUMEN, DEREN AUSSTATTUNG UND DER TECHNIK IM EINZELNEN .....</b>	<b>2</b>
<b>INVENTAR IM ERDGESCHOSS .....</b>	<b>4</b>
TISCHE, STÜHLE UND SITZGARNITUREN IM SEMINARRAUM .....	4
TISCHE, STÜHLE UND SITZGARNITUREN IM TOPFRAUM .....	5
TISCHE UND STÜHLE IN DER GALERIE UND IM FLUR .....	8
TISCHE UND LEINWAND IM BUFFETRAUM .....	9
GARDEROBE IM ERDGESCHOSS .....	9
<b>INVENTAR IM KELLERGESCHOSS .....</b>	<b>10</b>
STÜHLE IM STUHLLAGER DES GEWÖLBKELLERS .....	10
SITZGARNITUREN IM BARBEREICH .....	10
GARDEROBE IM KELLERGESCHOSS .....	11
<b>TECHNIK .....</b>	<b>11</b>
FAHRSTUHL UND TREPPENLIFT .....	11
KÜCHENTECHNIK .....	11
WLAN .....	12



BEAMER, LEINWAND UND ZUBEHÖR .....	12
FLIPCHART UND PINWAND .....	13
LAUTSPRECHERANLAGE .....	13
ELEKTROANLAGE .....	13
BELEUCHTUNG.....	14
FENSTER UND TÜREN.....	16
WINTERDIENST .....	16

## INVENTAR IM ERDGESCHOSS

### TISCHE, STÜHLE UND SITZGARNITUREN IM SEMINARRAUM



**Foto oben:** Im Seminarraum befinden sich 8 graue Klapptische, 32 schwarze Stühle und 1 rotes Modulsofa, Die Tische und Stühle dürfen nur raumgebunden benutzt werden. Sie in andere Räume zu verbringen ist nicht gestattet. Das rote Modulsofa darf im Erdgeschoss an beliebiger Stelle verwendet werden.

Wenn der Seminarraum ohne Tische genutzt werden soll, müssen die Tische zunächst zusammengeklappt werden.

Danach können 4 Tische im rechten Teil des abgebildeten Schrankes abgestellt werden (**siehe Foto auf Seite 5, oben**).

3 weitere Tische finden hochkant links hinter der Tür Platz (**siehe Foto unten**) und 1 Tisch müsste bei Bedarf ebenfalls zusammengeklappt rechts zwischen Schrank und Fenster abgestellt werden.



---

## TISCHE, STÜHLE UND SITZGARNITUREN IM TOPFRAUM

Im Topfraum befinden sich zahlreiche Tische, Stühle und Sitzgarnituren in den abgebildeten Fächern Nrn. 1 bis 5. Sie sind nach Gebrauch sorgfältig (wie auf den nächsten Seiten abgebildet) dort wieder zu verstauen.





## FACH NR. 1

### Weiß Klapstühle und Metallklapstühle

Diese Stühle können in allen Räumen innerhalb des Topfhauses und des Pavillons verwendet werden. Auch eine Nutzung im Außenbereich ist gestattet. Dies gilt auch für den runden Tisch, der sich unmittelbar vor dem Fach 1 befindet, nicht jedoch für den Polstersessel (siehe Foto oben). Die Stühle und der Tisch sind nach Gebrauch im Außenbereich wieder sorgfältig zu reinigen.



## FACH NR. 2

### 8 Bierzeltgarnituren

Die hier befindlichen insgesamt 8 Bierzeltgarnituren (siehe auch Foto rechts) dürfen im Topfraum, im Pavillon und im gesamten Außenbereich benutzt werden. In den anderen

Bereichen des Topfhauses ist ihre Benutzung nicht gestattet. Sie sind insbesondere nach Gebrauch im Außenbereich wieder sorgfältig zu reinigen.



### FACH NR. 3

#### 8 Stehtische

Die abgebildeten Stehtische dürfen in allen Innenräumen und im gesamten Außenbereich des Topfhauses und des Pavillons verwendet werden. Nach ihrer Nutzung im Außenbereich sind sie wieder sorgfältig zu reinigen. Auf Nachfragen können auch Stehtisch-Hussen zur Verfügung gestellt werden.





---

## FÄCHER NR. 4 UND 5

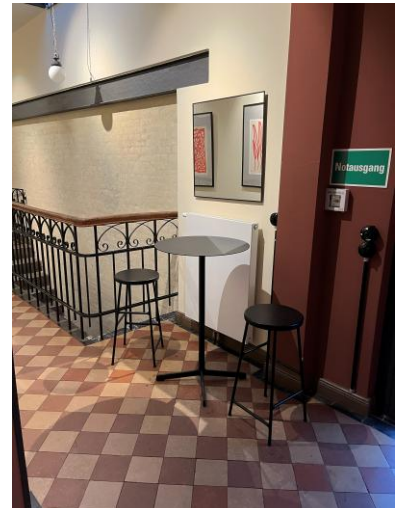
Je 3 weiße Klapptische und 12 Stapelstühle

Die hier in den beiden Fächern 4 und 5 befindlichen je 3 Klapptische und 12 Stühle dürfen aufgrund ihrer Beschaffenheit nur hier im Topfraum (raumgebunden) verwendet werden.



---

## TISCHE UND STÜHLE IN DER GALERIE UND IM FLUR



**Foto links:** die hier befindlichen 3 Stehtische und 6 Barhocker müssen in der Galerie verbleiben.

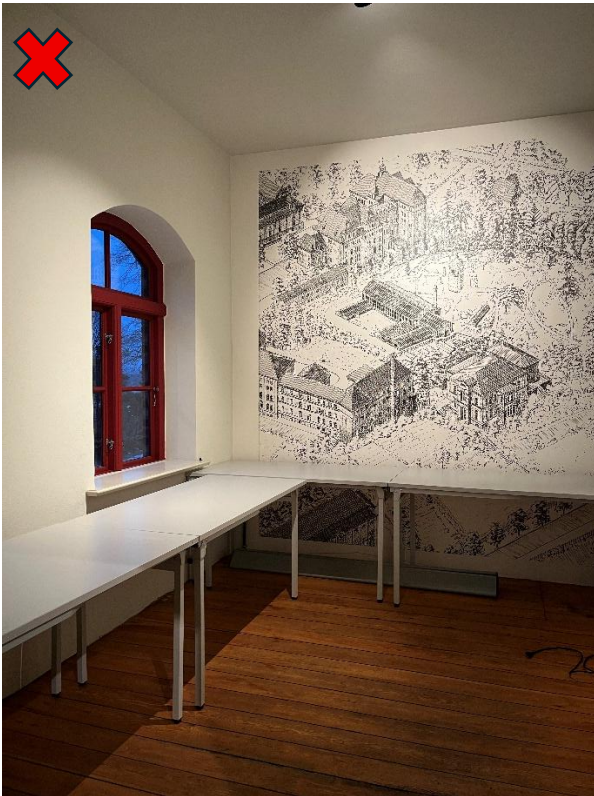
**Foto Mitte:** Flur Teil 1. Modulsofa, 3 Pouf's und 1 Tisch. Die hier befindlichen Elemente dürfen an beliebiger Stelle im Erdgeschoss verwendet werden. Eine Verwendung im Außenbereich und im Kellergeschoss ist jedoch nicht gestattet.

**Foto rechts:** Flur Teil 2. 1 Stehtisch und 2 Barhocker. Sie dürfen an beliebiger Stelle verwendet werden, sowohl im Innenbereich als auch im Außenbereich des Topfhauses.



---

## TISCHE UND LEINWAND IM BUFFETRAUM



**Foto oben:** Im Buffetraum befinden sich insgesamt 4 Klapptische, die nur raumgebunden hier im Buffetraum verwendet werden dürfen. Sie in andere Bereiche des Topfhauses, im Außenbereich oder im Pavillon zu nutzen ist nicht gestattet. Unter den Tischen vor der Bildtapete befindet sich eine mobile Leinwand, die an beliebiger Stelle des Topfhauses (innen und außen) verwendet werden darf.

---

## GARDEROBE IM ERDGESCHOSS

Die Garderoben im Erdgeschoss befinden sich im Flur (siehe Fotos unten), dürfen jedoch an beliebiger Stelle im Innenbereich verwendet werden.



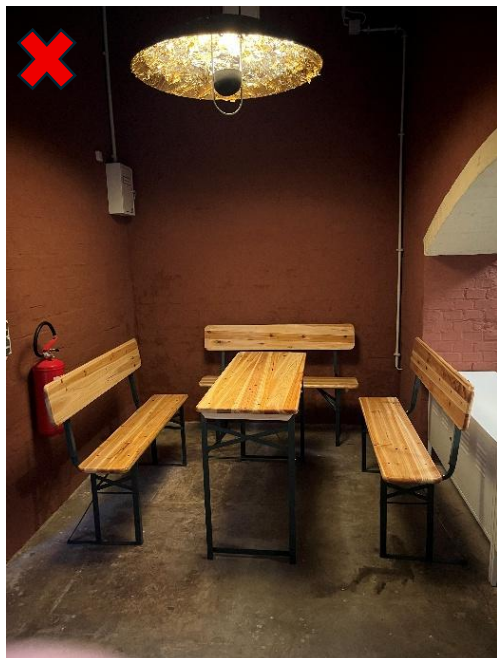
## INVENTAR IM KELLERGEESCHOSS

### STÜHLE IM STUHLLAGER DES GEWÖLBKELLERS



**Foto oben:** 60 weiße Stühle und 10 Klappstühle (Metall) befinden sich im Stuhllager des Gewölbekellers. Die weißen Stühle dürfen nur im Kellergeschoß verwendet werden.

### SITZGARNITUREN IM BARBEREICH



**Foto links:** Bierzeltgarnitur mit 6 Sitzplätzen. Sie darf nur im Kellergeschoß verwendet werden.

**Foto rechts:** 2 Stühle und 1 Tisch. Diese Sitzgarnitur darf auch an beliebig anderer Stelle im Innenbereich des Topfhauses verwendet werden.



---

## GARDEROBE IM KELLERGESSCHOSS

Die Garderobe im Kellergeschoss befindet sich im Barbereich (siehe Foto unten), darf jedoch an beliebiger Stelle im Innenbereich verwendet werden.



## TECHNIK

---

### FAHRSTUHL UND TREPPENLIFT

Die Nutzung von Fahrstuhl und Treppenlift erfordert eine Einweisung und bei Mietende eine Abnahme (siehe auch den entsprechenden Abschnitt im Mietvertrag).



**Foto links:** Fahrstuhl ins Erdgeschoss



**Foto rechts:** Treppenlift ins Kellergeschoss (mit en Sanitäreanlagen)

---

## KÜCHENTECHNIK

---

### HERD UND BACKOFEN

Die Bedienungsanleitungen befinden sich auf der Innenseite der darüberliegenden Schranktüren bzw. als offizielle Herstelleranleitung im oberen Schubfach rechts neben dem Herd.

---

## KÜHLSCHRÄNKE UND GEFRIERSCHRANK

Am Mietende sind beide Kühlschränke und der Gefrierschrank vollständig zu leeren, zu reinigen und in Betriebszustand zu belassen (nicht abschalten).

---

## GESCHIRRSPÜLMASCHINE

Vor Inanspruchnahme der Geschirrspülmaschine ist das Geschirr sorgfältig manuell zu spülen, damit Speisreste, Papier, Glasscherben und anderes nicht in den Ablauf der Geschirrspülmaschine geraten und diesen verstopfen. Sollten sich dennoch Rückstände im Ablauf befinden, sind diese sorgfältig zu beseitigen. Am Mietende ist die Maschine in der Küche zu entleeren.

---

## KAFFEEMASCHINEN

Die Bedienungsanleitungen der Kaffeemaschinen (sofern vorhanden) befinden sich im oberen Schubfach rechts neben dem Herd.



---

## WLAN

Die WLAN-Box ist in der Küche neben dem Spülbecken zu finden und kann bei Bedarf an das 220 Volt-Netz angeschlossen werden. Nach der Nutzung ist die Box auszuschalten und vom Netz zu trennen. Das WLAN-Passwort befindet sich an der rechten Seite des Geräts.



---

## BEAMER, LEINWAND UND ZUBEHÖR

Ein Beamer kann bei Bedarf bereitgestellt werden. Im Stuhllager des Gewölbekellers befindet sich ein hierfür geeigneter, klappbarer Tisch. Im Seminarraum ist eine fest installierte Leinwand verfügbar. Für andere Räume steht zudem eine mobile Leinwand zur Verfügung. Sie



befindet sich eingerollt unter den grauen Klapptischen im Buffetraum und muss nach Gebrauch dort auch wieder verstaut werden.

---

## FLIPCHART UND PINWAND

Im Stuhllager des Gewölbekellers befindet sich ein Flipchart Ständer und eine Pinwand mit Ständer. Sonstiges Material muss vom Mieter mitgebracht werden.

---

## LAUTSPRECHERANLAGE

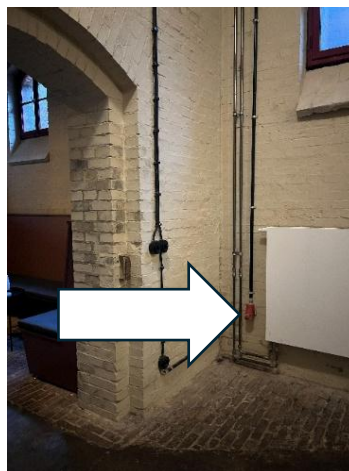
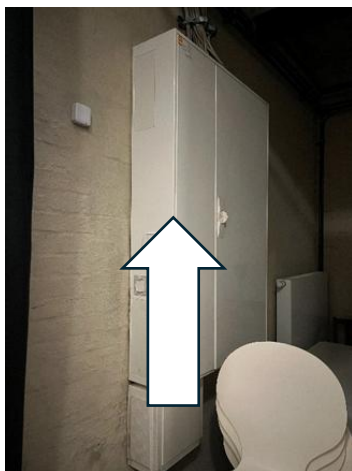
Im Bühnenbereich (oder alternativ im Stuhllager) des Gewölbekellers befindet sich eine Lautsprecheranlage, die auch über Bluetooth betrieben werden kann. Das Mikrofon hierfür kann bei Bedarf zur Verfügung gestellt werden. Die Anlage darf an beliebiger Stelle im Bereich des Topfhauses (innen und außen) eingesetzt werden.



---

## ELEKTROANLAGE

Im Gewölbekeller befinden sich der Sicherungskasten (im Stuhllager) und zwei Starkstromanschlüsse. An der Außenwand (**siehe Fotos auf der nächsten Seite**) sind an zwei Stellen Stromkästen installiert. Der Schlüssel hierfür kann bei Bedarf zur Verfügung gestellt werden.



**Foto links:** Sicherungskasten im Stuhllager (Gewölbekeller)

**Fotos Mitte und rechts:** 2 Starkstromanschlüsse. Beide können auch im Außenbereich verwendet werden (durch das Kellerfenster zu erreichen).

Bei Bedarf können im Außenbereich (abschließbare) Stromkästen (230 Volt) in Anspruch genommen werden (siehe **Fotos unten**).



## BELEUCHTUNG

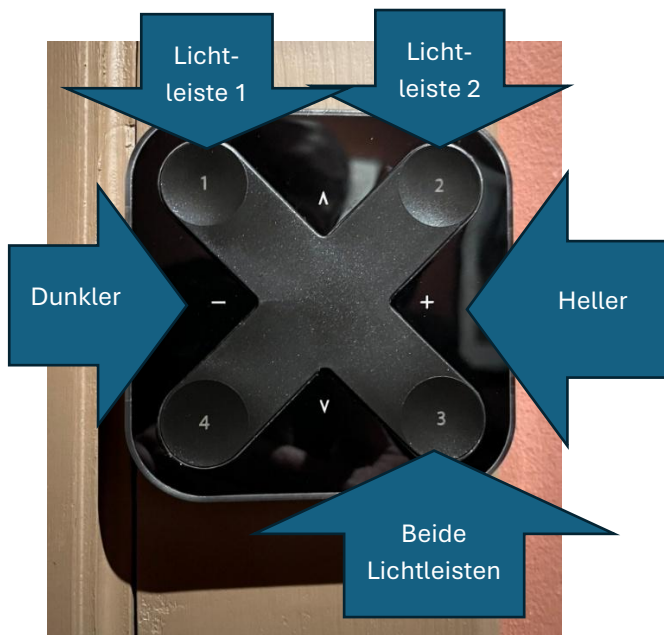
### INNENBELEUCHTUNG IM ERDGESCHOSS

Für die Beleuchtung der Flure, der Galerie und des Buffetraums gibt es einen zentralen Ein/Aus-Schalter (**siehe Foto unten links**). Die Beleuchtung des Topfraums wird ebenfalls über diesen Schalter gesteuert, benötigt zusätzlich jedoch einen weiteren Schalter am Zugang zur Galerie (**siehe Foto unten rechts**).



Die Helligkeit der Flurbeleuchtung kann über einen speziellen Schalter geregelt werden (**siehe Foto auf der nächsten Seite**), der sich rechts neben der Tür zum Buffetraum befindet.



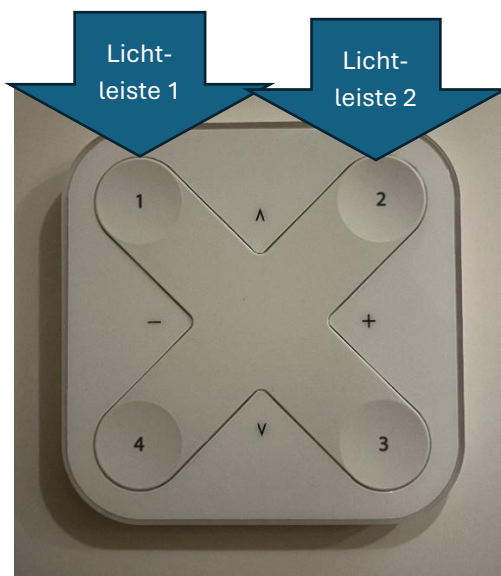


Alle weiteren Räume im Erdgeschoss verfügen über übliche Lichtschalter neben der jeweiligen Eingangstür.

### INNENBELEUCHTUNG IM KELLERGESSCHOSS

Auch die Räume im Erdgeschoss verfügen über übliche Lichtschalter neben der jeweiligen Eingangstür.

Hiervon abweichend ist nur die Beleuchtung des Gewölbekellers. Die hier verbauten Lichtleisten sind nicht nur nach dem Prinzip „Lichtleisten im Flur“ steuerbar (siehe Lichtleisten im Flur), sondern lassen sich auch nur darüber an und ausschalten. Dieser Schalter befindet sich im Stuhllager hinter dem Vorhang magnetisch am Sicherungskasten (**siehe Foto unten**).



## AUßENBELEUCHTUNG



**Foto links:** Der zentrale Schalter für die Außenbeleuchtung befindet sich links neben der Haupteingangstür.

**Foto rechts:** Der Schalter für den Bewegungsmelder über der Haupteingangstür (Außen) befindet sich im Buffetraum links unten.

## FENSTER UND TÜREN

Bitte achten Sie darauf, dass nach Verlassen des Gebäudes alle Fenster und Türen ordnungsgemäß geschlossen sind.

## WINTERDIENST

Sofern die Witterungsverhältnisse es erfordern, obliegt während der Mietzeit die Räum- und Streupflicht dem Mieter. Ein Schneeschieber und Streumaterial befinden sich im überdachten Bereich am Fuß der Kellertreppe.